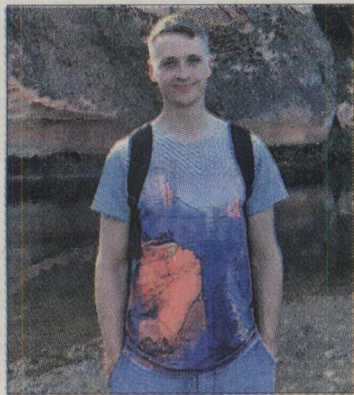


APMAKSĀTS LAUKUMS



Mežsaimniecības pakalpojumu kooperatīvās sabiedrības (MPKS) "Mūsu mežs" biedrs **Žanis Andersons** apsaimnieko 38 ha mežu Saldus novadā. Kooperatīvā viņš darbojas jau četrus gadus.



"Iestāties kooperatīvā mani pamudināja citu saimnieku pieredze. Mana pamatnodarbošanās ir lauksaimniecība. Vēlējos, lai mans mežs būtu apsaimniekots kārtīgi un ilgtspējīgi. Sapratu, ka viens pats netikšu galā, tāpēc iestājos kooperatīvā," stāsta Žanis Andersons. Darbojoties kooperatīvā, viņš slavē tieši praktisko pusī. "Varu uzticēties, ka viss tiks kārtīgi izstrādāts un, kad pienāks laiks, tiks novākta laba raža. Tajā pašā laikā man nav jāuztraucas, kur dabūšu stādus meža atjaunošanai vai kurš iztīrīs jaunaudzes. Praktiski ir drošības sajūta par ilgtspējīgu sadarbību," stāsta meža saimnieks. Viņš savā darbībā un meža apsaimniekošanā lielākoties paļaujas uz savu vīziju, un kooperatīvs tam pielāgojas. Kooperatīva speciālisti iesakot, kā būtu labāk, bet tajā pašā laikā ļauj darīt pašam. Ir pastāvīga mijiedarbība starp saimnieka vīziju un kooperatīva speciālistu viedokli. "Uzskatu, ka tur, kur aug mežs, jābūt kārtīgam mežam. Visam nav jābūt vienveidīgam un ļoti smukam, bet, tajā ieejot, ir jāsažūt, ka mežs elpo, pastāv dabas daudzveidība un sajūta, ka tas ir Latvijas mežs," saka saimnieks.

Saskata priekšrocības

Arī MPKS "Mežsaimnieks" biedrs **Edgars Samītis** kooperatīvā saskata vairākas priekšrocības. Viņš Valdemārpils apkaimē apsaimnieko ap 20 ha meža un kooperatīvā iesaistījās 2015. gadā. Samiņa mežs atrodas senču īpašumā, kur bija vectēva un vecvec-tēva mājas, un tas uzliek papildu atbildību. "Mežā auga ļoti daudz

SAIMNIEKO AR SKATU NĀKOTNĒ

Kooperācija veicina labāku un ilgtspējīgāku mežu apsaimniekošanu – to apliecina privāto mežu īpašnieku pieredze.

baltalkšņu, vecas apses, un tēvs sacija, ka jāizzāgē daudz koku. Man vajadzēja padomu, kā labāk darīt. Tolaik kooperatīvs "Mežsaimnieks" bija neliels un nekas daudz par to nebija dzirdēts. Sieva nejauši redzēja sižetu televīzijā, vēlāk parādījās informācija par iespēju saņemt Eiropas Savienības finansējumu apmežošanai, augsnes gatavošanai, stādu iegādei un baltalkšņu neproduktīvo audžu nomainīšanai. Sāku interesēties un tā nonācu līdz "Mežsaimniekam", atceras Edgars Samītis. Kas mainījies, iestājoties kooperatīvā? Viņš saņēmis vērtīgas konsultācijas, kā labāk darboties. Tolaik vēl nebija iespējas visus dokumentus kārtot elektroniski, kā tas ir pašreiz, un pašam dokumentus vajadzēja nogādāt mežniecībā, tāpēc konsultanta padoms atvieglojis darbu. Tagad jau Edgars Samītis pats ieguvījis mežsaimnieka izglītību, līdz ar to zināšanu ir vairāk un katrs pieņemtais lēmums ir izsvērts.



"Kooperatīvs ir ilgtermiņa attiecības, un šādās attiecībās abām pusēm jābūt apmierinātām. Daļai meža izstrādātāju galvenais mērķis – maksimāli naudu nopelnīt šodien, un tas nav ilgtspējīgs risinājums. Ja runā par praktisko pusī, nereti meža īpašniekiem ir grūtības ar stādāmā materiāla iegādi, un tieši kooperatīvs ir tas, kas palīdz stādus iegādāties savlaicīgi. Tiesa, iepriekš ir jāplāno veicamie darbi un jāpiesaka vajadzīgais stādu daudzums. Darbojoties kooperatīvā, vieglāk ir realizēt kokmateriālus. Turklāt, kooperatīvam kļūstot lielākam, pastāv iespējas saņemt lielāku cenu, taču jāreķinās arī ar administratīvajām izmaksām. Visu saskaitot, vairāk paliek pāri pašam saimniekam, nekā tas būtu gadījumā, ja kokmateriālus

realizētu uzpircējam," stāsta "Mežsaimnieka" biedrs.

Abi meža apsaimniekotāji ir vienprātīgi, ka ar vienu mazu spēlētāju tirgū nerēķinās un pārdošanas cena, ko saņem mazs saimnieks, atšķiras no lielapjoma piegādēm. "Pirms iestājos kooperatīvā, pats organizēju visus darbus – viena brigāde kokus nozāģēja, otra izveda, un katrs pamatinājās no manis paņemt vienu vai divus eiro klāt, un, visu sasummējot vēl pirms koku realizācijas, jau bija skaidrs, ka saņemšu mazāk. Ja esi mazs spēlētājs, maz ko vari ietekmēt. Citādi tas ir kooperatīvā," uzsver Žanis Andersons.

Ar ilgtspējīgu skatu

Lai mežs kļūtu vērtīgāks, tam jābūt ilgtspējīgi apsaimniekotam un tas nozīmē striktu plānošanu. Ar kooperatīva palīdzību Žanis Andersons realizējis vairākus ES projektus – jaunaudžu tīrīšanu un retināšanu un mežaudzes nomainīšanu, nomainot baltalkšņus pret bērzu un egli. Tas ir finansiāli ietilpīgs pasākums, kura augļus varēs plūkt pēc 50 gadiem, bet vienlaikus tas ir ieguldījums nākotnē, spriež meža apsaimniekotājs. Veicot baltalkšņu mežaudzes nomainīšanu pret bērzu un egli un katru gadu veicot pilnu agrotehnisko tīrīšanu, tagad mežs ir atgūvis. "Ja iepriekš baltalkšnis nomāca pārējos augus, tagad mežā atkal ir meža avenes un citi augi, kam pietiek vietas augšanai. Te arī saskatu ilgtspēju, nevis vēlmē uzreiz iegūt kokmateriālus. Jābūt skaidram skatam nākotnē, lai potenciāli varētu iegūt labāku materiālu un varētu pēc iespējas vairāk piesaistīt ogļekli," savā pieredzē dalās Žanis Andersons. Viņš atceras – senāk bija grūti iegādāties stādus, jo vienam to nebija, otrs teicis, ka ar tik mazu daudzumu nekrāmēsies. Savukārt kooperatīvs apkopo visu biedru informāciju, cik daudz stādu būs nepieciešams nākamajam gadam. Kooperatīvs palīdz stādus iegādāties izdevīgāk, jo kooperatīvs kā lielāks spēlētājs var nokaulēt cenu un dabūt lielāku apjomu. Tas arī nozīmē striktu plānošanu, kas vienlaikus ir izdevīga katram kooperatīva biedram. Žanis Andersons to salīdzina ar lauksaimniecības nozari, kur agrāk katrs paļāvies uz sevi, izejvielas un materiālus pērkot pavasarī

pirms sezonas sākuma, bet tagad viss nepieciešamais tiek iepirkts jau rudenī. Līdzīgs darbs ar kooperatīva palīdzību notiek mežsaimniecības jomā, kur privāto mežu īpašniekiem jādoma vairāki soļi uz priekšu, kalkulejot, ko darīt nākamajā gadā, kuru jaunaudzi tīrīt, kur stādīt mežu, cik stādus vajadzēs. "Tas veicina to ilgtspējīgo ritmu, kas visu iegriež, līdzī paraujot cilvēkus, kuri līdz šim nav aizdomājušies par ilgtspējīgu apsaimniekošanu," piebilst Žanis Andersons. Arī Edgars Samītis mudina domāt plašāk: "Uz mežu var skatīties dažādi. Izplatītais viedoklis – mežs ir naudas ieguves vieta, bet ir arī pilnīgi cits skats – mežs ir estētisks, ekoloģisks veidojums. Ja ir vēlme tikai pelnīt, tad no meža pāri nekas nepaliks. Savukārt, ja grib visu saglabāt, tad no naudas iegūšanas nekas nebūs. Galvenais jautājums, kā to visu apvienot, lai valda līdzsvars."

Tiem privāto mežu īpašniekiem, kas vēl pārdomā iespēju pievienoties kooperatīvai, abi saimnieki iesaka stāties kooperatīvā un palauties uz speciālistiem, kuri ir zinoši savā nozarē un strādā gan pašu meža īpašnieku, gan kooperatīva labā. "Privātā meža īpašniekam, kura īpašumā nav daudz mežu un nav arī lielu zināšanu par šo jomu, viennozīmīgi ieteiktu labāk sadarboties ar kooperatīvu. Ja sākumā nav pilnīgas pārliecības par stāšanos kooperatīvā, iesaku lūgt konsultantu palīdzību. Iespējams arī noskaidrot citu cilvēku pieredzi, uzzinot atsauksmes par kooperatīvu darbu," iesaka MPKS "Mežsaimnieks" biedrs. Vienlaikus viņš meža īpašniekiem iesaka mežu kopt ilgam laikam ar skatu nākotnē. "Mans vectēvs, būdams mežsargs, vienmēr teica, ka ik pa laikam mainās uzskats, vai labāk audzēt monokultūras vai veidot mistrotu mežu, un savi plusi ir gan vienam, gan otram. Tagad mēs mērķtiecīgi strādājam pie tā, lai mērķkokiem būtu labāki ap-

stākļi un vieglāk augt. Taču arī daba mainās un nākas pielāgoties. Gribu, lai mežs būtu vērtīgāks, un tāpēc lielā daļā mežu sastādīju egles, bērzus un priedes. Ja reiz tagad esmu ko saņēmis, mans pienākums ir atdot to nākamajam paaudzēm," uzsver Edgars Samītis.

Vairāki ieguvumi

Kādi ir ieguvumi no kooperatīvas meža īpašniekiem? Latvijas Lauksaimniecības kooperatīvu asociācijas (LLKA) izpilddirektore Līda Uzkalne skaidro, ka, pirmkārt, tā ir iespēja saņemt konsultācijas, lai paaugstinātu zināšanas, kas saistītas ar meža apsaimniekošanu, kā padarīt mežu vērtīgāku un vairāk nopelnīt ilgtermiņā. Tā ir arī iespēja saņemt meža apsaimniekošanas pakalpojumus. Meža apsaimniekošana praktiski nozīmē vairākus procesus, kurus palīdz organizēt kooperatīvs, – augsnes sagatavošanu, stādīšanu un ciršanu. Tā ir arī iespēja pārdot koksnī par augstāku cenu ar izdevīgākiem pārdošanas nosacījumiem, realizējot koksnī visiem biedriem kopā. L. Uzkalne atgādina: kooperatīvs ir vieta, kur iegūt zināšanas par mežu – tiek organizētas kopīgas apmācības, savstarpējā pieredzes apmaiņa ar citiem kooperatīva biedriem. Kooperatīvs arī nozīmē efektīvu meža uzraudzību – kooperatīvam pieejams kopīgs algots darbaspēks, kas atbild par darbu kvalitatīvu izpildi un biedru informēšanu par darbu statusu. No LLKA 54 biedriem divas ir meža nozares kooperatīvās sabiedrības, kas saņēmušas atbilstību saskaņā ar kooperatīvo sabiedrību atbilstības statusa piešķiršanu regulējošo likumdošanu. 2021. gadā atbilstīgās meža nozares kooperatīvās sabiedrības apvienoja 943 meža īpašniekus, un to kopējais gada neto apgrozījums bija 9,06 miljoni eiro.

VIZĪTKARTES

MPKS "Mūsu mežs"

Biedru skaits: 71
 Apgrozījums (2021. g.): 453,3 tūkstoši eiro
 Apsaimniekojamā platība: 3 tūkstoši ha
 Kontakti: tel. 24002400,
 e-pasts: info@musumezs.lv
<https://www.musumezs.lv/>

MPKS "Mežsaimnieks"

Biedru skaits: 644
 Apgrozījums (2021. g.): 8,6 miljoni eiro
 Apsaimniekojamā platība: 12 144 ha
 Kontakti: tel. 24225225,
 e-pasts: info@mezsaimnieks.lv
<https://www.mezsaimnieks.lv/>

Informāciju sagatavoja biedrība Latvijas Lauksaimniecības kooperatīvu asociācija par Meža attīstības fonda piešķirtajiem līdzekļiem projekta Nr. 22-00-SOMF10-000024 ietvaros.

AFIŠA: KAS? KUR? KAD?

TEĀTRIM JUBILEJA

Rīt, 29. oktobrī, plkst. 18.00 Viļānu kultūras namā visi aicināti uz Viļānu KN amatier-teātra "Kas ir, tas ir" 30. gadu jubilejas pasākumu "Viss sākās tā...".
 Ieeja – brīva.

ATVASARAS KONCERTS

30. oktobrī plkst. 14.00 Viļānu KN – krievu dziesmu vokāli ansambļa "Sudaruski" koncerts "Bašce lero".
 Ieeja – brīva.

MĀKSLAS PĒCPUSDIENA NAGĻOS

30. oktobrī plkst. 14.00 Nagļu TN – mākslas pēcpusdiena.
 Programmā: Andreja Mālnieka gleznu izstāde, Zitas Začas un Venerandas Rimšas dzeja, Daces un Jāņa muzikālais sniegums, pēcpusdienas kafija ar maizītēm un karstvinu.



"IEVA"

"Esmu izgājusi dzīves skolu, ka vajag un var tikt galā ar rūgtumu pret otru cilvēku." Intervija ar Saeimas deputāti Eviku Siliņu.
 ● Aktieris Mārtiņš Vilsons: "Reizēm uzlieku sev masku un neredzu to, ko negribu redzēt."
 ● Esi nolēmusi izpētīt savas dzimtas saknes? Ar ko sākti?
 ● LEVAS Gada balva kosmētikā – labākie produkti sejas kopšanai. Vērtē mūsu lasītājas.
 ● Lietus sezonas modes aktualitātes – bomberjaka mēteļa vietā un gumijnieki arī pil-sētniecei.
 ● Kā samazināt rēķinu par apkuri? Speciālisti iesaka: mainot savus paradumus!
 ● Kā nekļūt par nelegālas naudas kurjeru jeb naudas mūli.



SAISTOŠA LASĀMVIELA ŠONEDĒĻ

● Uz Albāniju! Ceļojums uz ļoti neparastu zemi ar brīnumskaitlām pludmalēm un kalnu takām.

"IEVAS PADOMU AVĪZE"

● Vai tiešām pat viena vizīte pie psihiatra var atstāt zīmogu visai dzīvei?
 ● Kāpēc seniori slukti gulj?
 ● Kā saņemt valsts apmaksātu sirds un asinsvadu slimību skrīningu?
 ● Kādos gadījumos var palīdzēt kuņģa operācija?
 ● Kā labāk koriģēt redzi, ja paredzēta kataraktas operācija?
 ● Kā dārzā izveidot paugurdobi?
 ● Kādas labās baktērijas nepieciešamas augsnei?
 ● Laiks stādīt ziemas ķiplokus!



● Kā visvienkāršāk uzfīrīnāt vannasistabu?
 ● Kā izveidot rudens garderobes kapsulu?
 ● Paņēmiens, kas ļaus uzturēt zābakus formā
 ● Kā pareizi iesaiņot un glabāt pārtiku?
 ● Ķirbja brīnumainās pārvērtības virtuvē.
 ● Pildīti tomāti – gan veģetāri, gan ar gaļu.

"PRIVĀTĀ DZĪVE"

● Skutelim un Brokai dieneša romāns? Aktīse jau šķirusi laulību.
 ● Kā pēc nelaimes dzīvo rakstniece Nora Ikstena? Dzimšanas dienu nosvin ar dakteriem.
 ● "Šovā bija reāla pārslodze." Balode izstāsta, kāpēc pameta "Dejo ar zvaigzni".
 ● Eurovīzija kļuvusi vēl dārgāka, Latvija brauks! Puntulis: "Šī konkursa nozīmība ir pārvērtēta."
 ● Dubass krieviem palīdz bēgt no karašanas.

